

Haarasuonkankaan tuulivoimahanke

Keskustelutilaisuus

13.1.2022

TILAISSUUS NAUHOITETAAN JA TALLENNE JULKAISTAAN
HANKKEEN VERKKOSIVUILLA WWW.HAARASUONKANGAS.FI



TAALERI
Energia

Sisältö

- Pohjan Voiman ja Taaleri Energian esittely
- Haarasuonkankaan tuulivoimahankkeen alustava määrittely
- Hankkeen alustava aikataulu
- Kaava- ja YVA-prosessi
- Hanke paikallisten asukkaiden näkökulmasta



POHJAN VOIMA

TAALERI
Energia



Pohjan Voiman ja
Taaleri Energian esittely

Tehtävämme on rakentaa kotimaista, kohtuuhintaista ja uusiutuvaa energiantuotantoa

- **Kuunnellen**
Hankkeidemme lähialueiden ihmisiä kuunnellaan mahdollisimman laajasti
- **Pitkäjänteisesti**
Kestäviä ratkaisuja ympäristölle, työtä ihmisille ja verotuloja kunnille
- **Ammattitaidolla**
Avainhenkilöillä ja kumppaneilla on pitkä ja monipuolinen kokemus energia-alalta



Haarasuonkankaan tuulivoimahankkeen yhteyshenkilöt



Tomi Mäkipelto, Pohjan Voima, toimitusjohtaja

Tomi on toiminut aiemmin energiatehokkuusyhtiö LeaseGreenin toimitusjohtajana, YIT:n energia- ja ympäristöliiketoiminnoista vastaavana johtajana ja EPV Energian kehitysjohtajana. EPV Energialla Tomi toimi myös konsernin maatuulivoimayhtiöiden EPV Tuulivoiman ja Rajakiirin toimitusjohtajana, vastaten kahdestatoista suuresta tuulivoimahankkeesta.

Tomi toimii edelleen LeaseGreenin hallituksessa, ja on aiemmin urallaan vaikuttanut muun muassa Suomen Tuulivoimayhdistyksen ja World Energy Council Finlandin hallituksissa.

Seinäjoelta kotoisin oleva Tomi on koulutukseltaan diplomi-insinööri ja kauppatieteiden tohtori.



Pauli Maaninka, Taaleri Energia, kehityspäällikkö

Pauli on toiminut Taaleri Energialla kehityspäällikkönä vuodesta 2012 lähtien. Hän on työskennellyt energia-alalla lähes 20 vuotta ja ennen nykyistä tehtäväänsä hän työskenteli keskikokoisessa energia-alan yrityksessä teknisenä- ja projektipäällikkönä.

Pauli on kehittänyt menestyksekkäästi yksitoista tuulivoimahanketta Suomessa ja toiminut projektipäällikkönä yli 300 MW:n tuulivoimahankkeissa.

Pauli on suorittanut ylemmän AMK-insinöörin tutkinnon teknologiaosaamisen johtamisessa sekä sähkö- ja energiainsinöörin tutkinnon.

Taaleri Energia ja Pohjan Voima kehittävät yhdessä Haarasuonkankaan tuulivoimahanketta

Taaleri Energia

- Taaleri Energia kehittää teollisen kokoluokan tuuli- ja aurinkovoimahankkeita sekä sijoittaa niihin
- Yksi Euroopan suurimmista tuuli- ja aurinkoenergian sijoitustiimeistä
- Hallinnoinnissa 253 tuulivoimalaa ja rakenteilla 106 tuulivoimalaa, joista Suomeen 42
- Taaleri Energia on osa Taaleri-konsernia, joka on listattu Nasdaq Helsingin pörssilistalle

Pohjan Voima

- Kotimainen energiayhtiö, joka suunnittelee ja toteuttaa uusiutuvan energian tuotantoa
- Avainhenkilöillä pitkä ja monipuolinen kokemus energia-alalta ja teollisuudesta
- Noin 500MW tuulivoimaa hankekehityksessä
- Yhtiön omistajana ja rahoittajana LähiTapiola, joka on yksi Suomen suurimmista institutionaalisista sijoittajista



POHJAN VOIMA

TAALERI
Energia



**Haarasuonkankaan
tuulivoimahankkeen alustava
määrittely**



POHJAN VOIMA

TAALERI
Energia

Haarasuonkankaan tuulivoimahankkeen lähtökohdat

- Pohjan Voima ja Taaleri Energia kehittävät Vaalan pohjoisosien tuulivoimahanketta yhdessä
- Noin 40 voimalaitosta, nimellisteho 6-10 MW / voimalaitos
- Hankkeen edellyttämän kaavoitusprosessin käynnistäminen on hyväksytty Vaalan elinvoimalautakunnassa (30.11.), kunnanhallituksessa (7.12.) ja kunnanvaltuustossa (15.12.)
- Maanvuokraus on edennyt suotuisasti, ja hankealueen maat on pääosin jo vuokrattu hankkeen käyttöön
- Toteutuessaan hanke tuottaisi:
 - Vaalan kunnalle merkittävät kiinteistöverotulot
 - Yksityisille maanomistajille maanvuokratuloja
 - Paikallisille urakoitsijoille töitä hankkeen rakentamisessa ja pitkäaikaisia työpaikkoja voimalaitosten käyttö- ja kunnossapidossa

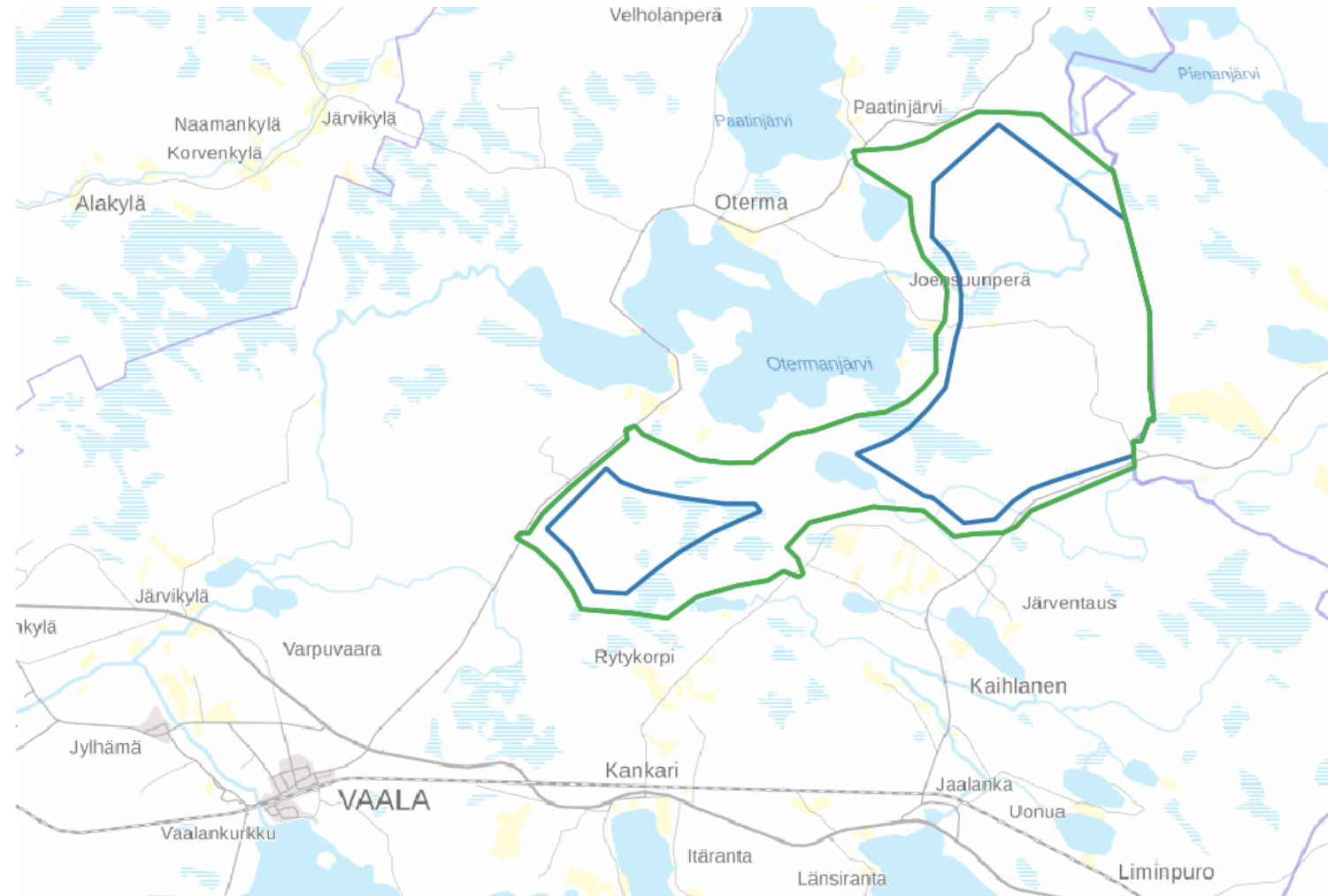
Alustava hankealueen raja

- Tuulivoimaloiden sijoittelussa huomioidaan riittävät turvaetäisyydet vakituiseen asutukseen, kesäasuntoihin ja muihin kohteisiin
- Oheisessa kartassa alustava osayleiskaavan aluerajaus
- Tuulivoimaloiden sijoittelualue on rajatumpi alue kaava-alueen sisällä



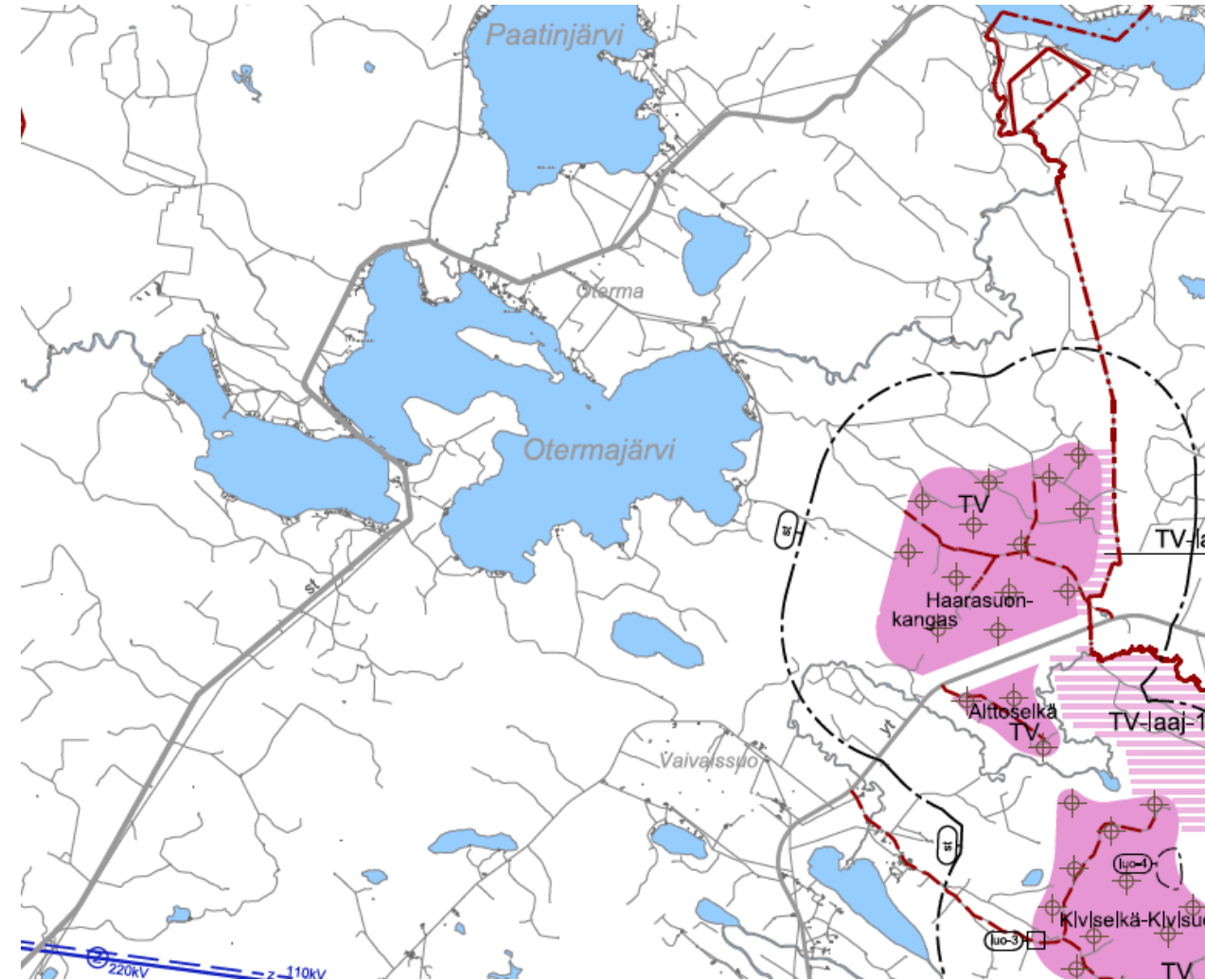
Alustava tuulivoimaloiden sijoittelualue

- Sinisellä rajauksella on osoitettu alueet, joiden sisälle tuulivoimaloita alustavasti sijoitettaisiin
- Sijoittelussa huomioidaan riittävät turvaetäisyydet mm. ääni- ja välkevaikutusten kannalta
- Sijoittelusuunnitelma tarkentuu kaavoitus- ja YVA-prosessin aikana



Vaalan tuulivoimayleiskaava ehdotetulla hankealueella

- Hankealueella sijaitsee Vaalan tuulivoimayleiskaavan mukainen tuulivoimaloiden alue Haarasuonkangas
- Hankkeen tarkemman suunnittelun ja maanomistajaneuvottelujen seurauksena tuulivoima-alue laajenisi Otermajärven koillis- ja eteläpuolella



An aerial photograph of a vast landscape. In the foreground, a white power line stretches diagonally across a brownish, open field. To the left, there is a dense forest with some trees showing yellow autumn foliage. The background shows rolling hills and more forest under a dramatic, cloudy sky with sunlight breaking through. The text "Hankkeen alustava aikataulu" is overlaid in white on the left side of the image.

Hankkeen alustava aikataulu

Hankkeen alustava aikataulu

30.11.2021	Vaalan elinvoimalautakunnan käsittely (kaavoitusaloite)
7.12.2021	Vaalan kunnanhallituksen käsittely (kaavoitusaloite)
15.12.2021	Vaalan kunnanvaltuuston käsittely (kaavoitusaloite)
13.1.2022	Hankkeen ensimmäinen esittely paikallisille asukkaille
1/2022	Kaava- ja YVA-prosessin käynnistyminen
+1 vuosi: <i>kaavoituksen valmistumisesta</i>	Hankkeen valmistelu rakentamisvalmiuteen Rakennuslupien hakeminen/saaminen (olettaen, että rakentamisen mahdollistava kaava on saanut lainvoiman)
+2 vuotta:	Rakentamisvaihe
+3 vuotta:	Sähköntuotanto alkaa

An aerial photograph of a vast landscape. In the foreground, a wide, flat, brownish field stretches across the frame. A thin, white power line runs diagonally from the bottom left towards the center. To the left, a dense forest of trees with green and yellow foliage borders the field. In the background, more forested hills and a distant town are visible under a dramatic, cloudy sky with sunlight breaking through. The text "Kaava- ja YVA-prosessi" is overlaid in white on the left side of the image.

Kaava- ja YVA-prosessi

Kaava- ja YVA-prosessi

- Kaava- ja YVA-prosessin aikana selvitetään hankkeen vaikutukset mm. asutukseen, luontoarvoihin ja maisemaan
- Hankealueelle toteutetaan:
 - YVA-menettely (YVA-laki 252/2017)
 - Tuulivoimayleiskaavan laatiminen (MRL 132/1999)
 - Luonto- ja ympäristöselvitykset
 - Tuulivoimapuiston YVA:a ja kaavaa palvelevat luonto- ja ympäristöselvitykset
 - Sähkönsiirtoreitin / reittien luonto- ja ympäristöselvitykset
- Tuulivoimaosayleiskaavan laadinta ja YVA-menettely toteutetaan yhteismenettelyinä
- Vaalan kunta on hyväksynyt kaavaa laativaksi konsultiksi FCG Finnish Consulting Group Oy:n

Kaavaa laativana konsulttina ja YVA-menettelyn toteuttajana toimii FCG Finnish Consulting Group Oy

- FCG on perustettu vuonna 1949
- Suurin suomalainen monialainen konsulttiyritys ja markkinajohtaja monella toimialallaan. Markkinoiden kärkitoimijoita yhdyskuntasuunnittelussa, kaavoituksessa ja ympäristöselvitystöissä
- Yhtiön omistaa Kuntaliitto
- Yli 700 osaajaa ympäri maailman. Liikevaihto vuonna 2020 oli 71,7 miljoonaa euroa
- Tuulivoimaosaamista on mm:
 - Kymmeniä tuulivoimayleiskaavoja
 - Yli 50 tuulivoimahankkeen YVA-menettelyä
 - Useita käynnissä olevia YVA:n ja kaavan yhteismenettelyitä
- Lisätietoa: www.fcg.fi

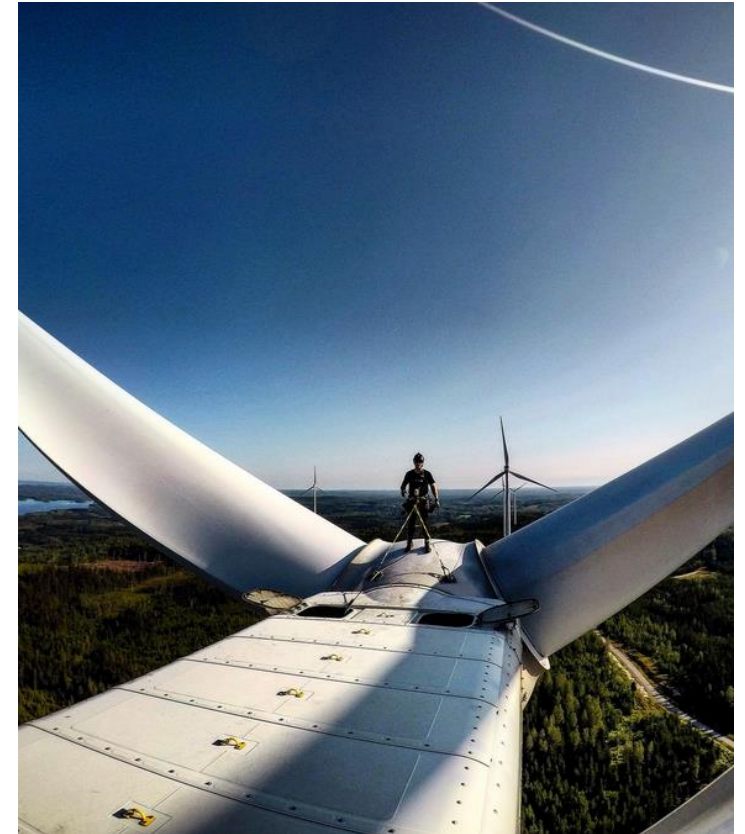


An aerial photograph of a landscape. In the foreground, there is a large, flat, brownish field. To the left, there is a dense forest with some trees showing yellow autumn foliage. A thin white line, possibly a road or path, runs diagonally across the field. In the background, there are rolling hills and more forest under a sky with dark, heavy clouds and some light breaking through.

Hanke paikallisten
asukkaiden näkökulmasta

Työllisyys- ja talousvaikutukset

- Hankkeen työllisyysvaikutukset
 - Suunnittelu ja selvitykset
 - Maanrakennustyöt ja sähköverkko
 - Voimaloiden käyttö ja kunnossapito
 - Majoitus-, ravintola- ja muut ulkopuoliset palvelut
- Merkittävät kiinteistöverotulot
- Maanvuokratulot maanomistajille
 - Voimalaitospaikat
 - Aluekorvaukset
- Kunta ei joudu investoimaan hankkeen infraan, eikä hanke saa valtion tukia



Osallistaminen ja viestintä

- Pohjan Voima ja Taaleri Energia ovat kotimaisia ja pitkäjänteisiä toimijoita. Haluamme varmistaa, että hankkeidemme lähialueiden ihmisiä kuunnellaan mahdollisimman laajasti
- Viestimme koko hankkeen ajan aktiivisesti
- Osallistamisen ja viestinnän keskeiset työkalut
 - Tiedottaminen ja www.haarasuonkangas.fi –verkkosivut
 - Yleisötilaisuudet hankkeen tärkeimmissä vaiheissa
 - Avainhenkilöt edustavat hanketta itse
 - YVA- ja kaavoitusprosessin määrämuotoinen osallistaminen



POHJAN VOIMA

TAALERI
Energia

Maisema- ja ympäristövaikutukset

- Vaikutukset paikallisiin asukkaisiin, kesäasutukseen, ympäristöön ja maisemaan selvitetään tarkasti osana YVA-prosessia
- Pohjan Voima ja Taaleri Energia ovat yhdistäneet kaksi Vaalassa kehitteillä ollutta hanketta, jotta yhteisvaikutukset voidaan huomioida mahdollisimman tarkasti ja hankkeesta tehdä mahdollisimman toimiva paikallisten asukkaiden näkökulmasta
- Hanke sijaitsee osittain maakuntakaavan mukaisella tuulivoimaloiden alueella



POHJAN VOIMA

TAALERI
Energia